

e⁵ Auditbericht 2023

Statutarstadt Waidhofen a/d Ybbs



Abbildung 1: Waidhofen an der Ybbs 2017, Stadtansichten © Engleder



Kofinanziert von der Europäischen Union

Dieses Projekt wird vom Europäischen Fonds für regionale Entwicklung finanziert

BEARBEITER

Ing. Johann Wagner

E-Mail: johann.wagner@enu.at

Web: www.e5-niederoesterreich.at

St. Pölten, August 2023

IMPRESSUM

NÖ Energie- und Umweltagentur GmbH

Grenzgasse 10, 3100 St. Pölten

Tel.: +43 (0)2742 219 19

E-Mail: office@enu.at, Website: www.enu.at

Firmenbuchnummer: 366791z

Das e5-Programm

Angelehnt an **Qualitätsmanagementsysteme** ist das e5 Programm ein Prozess, welcher **energieeffiziente Gemeinden** bei einer nachhaltigen Klimaschutzarbeit unterstützt. Mit e5 erhalten Gemeinden Hilfsmittel und Betreuung, um ihre Energie- und Klimaschutzziele festzulegen und zu erreichen. Basierend auf einer anfänglichen IST-Analyse werden periodisch Maßnahmen geplant, umgesetzt und deren Wirksamkeit evaluiert.

Alle vier Jahre unterziehen sich die Gemeinden einer Bewertung durch eine **unabhängige Kommission** und können danach für ihre Leistungen ausgezeichnet werden. So wie Restaurants mit Hauben ausgezeichnet werden, bekommen erfolgreiche e5-Gemeinden - je nach Umsetzungsgrad der möglichen Energieeffizienzmaßnahmen - ein bis fünf „e“ verliehen.

Das zentrale Arbeitsinstrument des e5-Programms ist der **e5-Maßnahmenkatalog**. Er dient als Hilfsmittel zur Standortbestimmung, als Checkliste für die Planung zukünftiger Aktivitäten und als Maßstab für die externe Kommissionierung und Auszeichnung. Durch die Verwendung des e5-Maßnahmenkatalogs als **einheitlicher Maßstab**, werden die Leistungen der Gemeinden (= der Grad der Umsetzung der möglichen Maßnahmen in einer Gemeinde) vergleichbar gemacht. Der Katalog besteht aus **sechs Handlungsfeldern**, in denen die Gemeinde energiepolitisch aktiv werden kann.

Für jede Maßnahme in den sechs Handlungsfeldern wird zuerst geprüft, ob sie für die zu bewertende Gemeinde von Relevanz ist. Das Prinzip der Bewertung ist es, die **Möglichkeiten einer Gemeinde** aufzuzeigen und anschließend in Relation dazu den Grad der Umsetzung zu bewerten. Im besten Fall erreicht die Gemeinde in der Maßnahme 100%, d.h. sie hat ihre Möglichkeiten in diesen Maßnahmen zu diesem Zeitpunkt vollständig ausgeschöpft.

Der e5-Auditbericht

Nach erfolgter Auditierung wird die vergangene Auditperiode im Auditbericht festgehalten. Dazu wird der energiepolitische Ist-Stand inklusive der erreichten Punkte wie auch der Zertifizierungsstatus (1e bis 5e) aufgezeigt. Ein Überblick über die aktuellen **energiepolitischen Aktivitäten (Stärken), relevante Indikatoren**, wie auch eine ausführliche Aufzählung **empfohlener Maßnahmen (Potenziale)** laut e5-Systematik sind Bestandteil des vorliegenden Auditberichts, inklusive Anhang.

Der Auditbericht sowie der Anhang mit den Potenzialen und Indikatoren, dient der Gemeinde als **Grundlage für die nächste vierjährige Auditperiode** und soll für weitergehende Planungen im Rahmen des e5-Programms herangezogen werden. Aufbauend auf den empfohlenen Potenzialen laut e5 (siehe Anhang) soll eine **ein- und/oder mehrjährige Planung** von energiepolitischen Maßnahmen erstellt werden.

Eckdaten Auditgemeinde

GEMEINDEPROFIL

Größe:	131.56 km ²
EinwohnerInnen:	11.126
Meereshöhe:	356 m
e5-Beitritt:	2021
Auszeichnung:	eee
Umsetzungsgrad:	57,4 %

KONTAKT

Magistrat der Stadt Waidhofen an der Ybbs
 Oberer Stadtplatz 28, 3340 Waidhofen / Ybbs
post@waidhofen.at

Bürgermeister: Bgm. Mag. Werner Krammer
e5-Teamleiter: Thomas Fleischanderl
e5-Energiebeauftragter: Philipp Peham

Auditergebnisse

1. Zertifizierung: eee (57,4 %, 2023)

Erfüllungsgrad nach Handlungsfelder

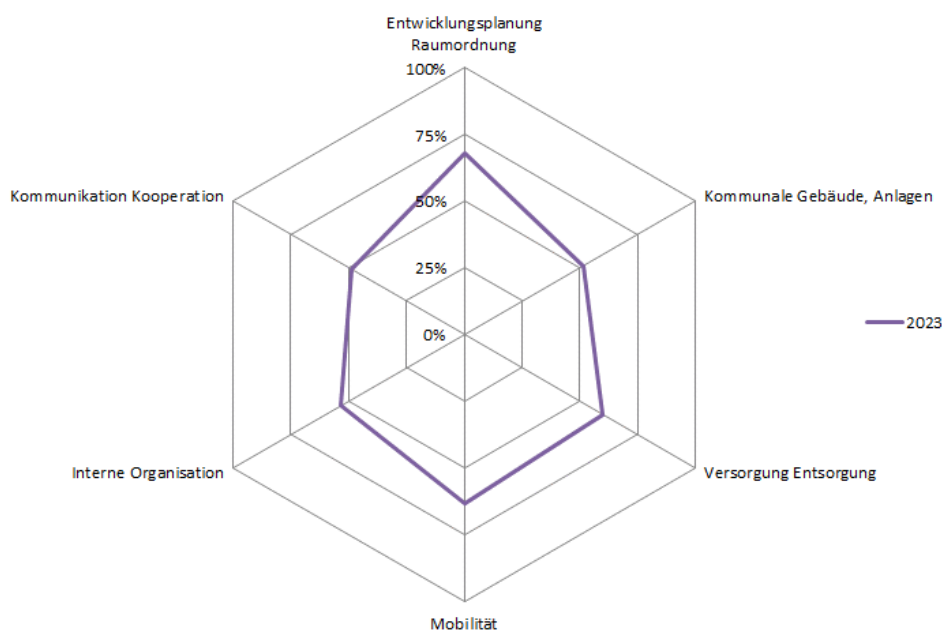


Abbildung 2: e5 Spinnendiagramm

Energiepolitische Aktivitäten

- **Manifest für eine klimaaktive Standortentwicklung** erstellt mit Unterstützung der Energie- und Umweltagentur, Vision ist eine Co2-neutrale Stadt Waidhofen 2040
- **Energie- und CO2-Bilanz** von Klimabündnis Ö für gesamtes Gemeindegebiet vorhanden
- **Klimawandelfolgenabschätzung inkl. Maßnahmenplanung** durchgeführt unter Einbindung externer Experten, Berücksichtigung der Erkenntnisse in den Planungen
- Gemeinde betreibt durch EGW Energiegesellschaft Waidhofen an der Ybbs ein eigenes **Wasserkraftwerk**
- **Straßenbeleuchtung** beinahe vollständig auf **LED** umgestellt
- **70,8% Anteil an Biodiversitätsflächen, Grünes Netz** – Planungen zum Umgang mit Freiflächen innerhalb des besiedelten Gebietes
- **e-Fahrdienste** EMIL in den Ortsteilen Windhag, Konradsheim, St. Georgen, Wirts und St. Leonhard
- **e-Scooter Verleih** an 40 definierten Parkzonen
- **Forcierung Öffentlicher Verkehr**, Citybahn mit Halbstundentakt, Citybus, hohes Engagement zur Verbesserung der Taktfrequenz der Rudolfsbahn
- **Leerstandaktivierung** von Geschäften, Teilnahme an Initiative „Gründung findet Stadt“
- **Klimarelevanzprüfung**: bei allen Gemeinderatsbeschlüssen, Beilage jedes Sitzungsbogens

Indikatoren [Anhang A]

Indikatoren sind als Kennzahlen zu verstehen und geben die zeitliche Entwicklung in der e5 Gemeinde wieder. Beispielsweise PV-Leistung pro Einwohner in [kWp/EW]. Die Indikatoren werden laufend im Maßnahmenkatalog erfasst. Die Auswertung der Indikatoren ist dem Anhang beigelegt und dient als Information und Planungsgrundlage für weitere Aktivitäten.

Auditpotentiale 2023 [Anhang B]

Die im Zuge des Auditprozesses ermittelten Potentiale finden sich im Anhang, aufgeschlüsselt pro Handlungsfeld, wieder. Diese wurden anhand der zugrundeliegenden Datenbasis im e5 Maßnahmenkatalog identifiziert. Die Auditpotentiale sind als Empfehlung zu verstehen und dienen als Ausgangsbasis für die weitere Aktivitätenplanung (Jahres-, Mehrjahresplanung).

Kurzversion Energiebericht 2022 [Anhang C]



Ergebnis der e5 Auditierung 2023

Maßnahmen	maximal	möglich	effektiv	
	Punkte	Punkte	Punkte	%
1 Entwicklungsplanung, Raumordnung	76,0	76,0	51,5	67,8%
1.1 Konzepte, Strategie	36,0	36,0	30,7	85,3%
1.1.1 Energie- und Klimaziele	6,0	6,0	5,7	95,0%
1.1.2 Energie- und Klimaschutzkonzept	10,0	10,0	7,0	70,0%
1.1.3 Bilanz, Indikatorensysteme	10,0	10,0	9,0	90,0%
1.1.4 Klimawandelanpassung	10,0	10,0	9,0	90,0%
1.2 Kommunale Entwicklungsplanung für Energie und Klima	20,0	20,0	11,0	55,0%
1.2.1 Räumliche Energieplanung	10,0	10,0	3,0	30,0%
1.2.2 Mobilitäts- und Verkehrsplanung	10,0	10,0	8,0	80,0%
1.3 Bau- und raumordnungsrelevante Vorschriften und Vorgaben	14,0	14,0	5,6	40,0%
1.3.1 Bau- und Raumordnungsrechtliche Vorschriften	6,0	6,0	2,4	40,0%
1.3.2 Verkauf und Vergaben im Baurecht durch die Gemeinde	8,0	8,0	3,2	40,0%
1.4 Baubewilligung & Baukontrolle	6,0	6,0	4,2	70,0%
1.4.1 Baubewilligungs- & Baukontrollverfahren	6,0	6,0	4,2	70,0%
2 Kommunale Gebäude, Anlagen	78,0	78,0	40,1	51,4%
2.1 Energie- und Wassermanagement	28,0	28,0	12,4	44,3%
2.1.1 Standards für den Bau und Betrieb von öffentlichen Gebäuden	6,0	6,0	0,0	0,0%
2.1.2 Bestandsaufnahme und Monitoring des Energie- und Wasserverbrauchs	10,0	10,0	9,1	91,0%
2.1.3 Sanierungsplanung, Sanierungskonzept	6,0	6,0	1,8	30,0%
2.1.4 Vorbildliche Neubauten oder Sanierungen	6,0	6,0	1,5	25,0%
2.2 Zielwerte für Energie, Effizienz und Klimafolgen	40,0	40,0	22,5	56,2%
2.2.1 Erneuerbare Energie - Wärme	8,0	8,0	5,2	65,0%
2.2.2 Erneuerbare Energie - Elektrizität	8,0	8,0	8,0	100,0%
2.2.3 Energieeffizienz - Wärme	8,0	8,0	2,6	32,0%
2.2.4 Energieeffizienz - Elektrizität	8,0	8,0	0,9	11,0%
2.2.5 CO2 und Treibhausgasemissionen	8,0	8,0	5,8	73,0%
2.3 Besondere Massnahmen	10,0	10,0	5,2	51,8%
2.3.1 Öffentliche Beleuchtung	6,0	6,0	4,7	79,0%
2.3.2 Effizienz Wasser	4,0	4,0	0,4	11,0%
3 Versorgung, Entsorgung	93,0	74,5	44,7	59,9%
3.1 Firmenstrategie, Versorgungsstrategie	12,0	9,0	2,7	30,0%
3.1.1 Firmenstrategie der Energieversorgungsunternehmen, nachhaltiges Produkt- und Angebotsportfolio	12,0	9,0	2,7	30,0%
3.2 Produkte, Tarife, Informationsarbeit	6,0	1,0	1,0	100,0%
3.2.1 Verkauf von Strom aus erneuerbaren Quellen auf dem Gemeindegebiet	6,0	1,0	1,0	100,0%
3.3 Lokale Energieproduktion auf dem Gemeindegebiet	37,0	26,5	12,5	47,0%
3.3.1 Betriebliche Abwärme	5,0	5,0	0,3	5,0%
3.3.2 Wärme und Kälte aus erneuerbaren Energiequellen auf dem Gemeindegebiet	14,0	14,0	7,6	54,0%
3.3.3 Stromerzeugung aus erneuerbaren Energiequellen auf dem Gemeindegebiet	10,0	7,5	4,7	62,0%
3.3.4 Wärmekraftkopplung und Abwärme/Kälte aus Stromproduktion auf dem Gemeindegebiet	8,0	0,0	0,0	0,0%
3.4 Energieeffizienz - Wasserversorgung	18,0	18,0	15,5	86,1%
3.4.1 Wasserversorgung und -bewirtschaftung	10,0	10,0	7,5	75,0%
3.4.2 Grünflächenmanagement	8,0	8,0	8,0	100,0%
3.5 Energieeffizienz Abwasserreinigung	10,0	10,0	4,0	40,0%
3.5.1 Energieeffizientes Abwassermanagement	10,0	10,0	4,0	40,0%
3.6 Energie aus Abfall	10,0	10,0	9,0	90,0%
3.6.1 Abfall und Kreislaufwirtschaft	10,0	10,0	9,0	90,0%

4	Mobilität	98,0	98,0	62,2	63,5%
4.1	Mobilität in der Verwaltung	10,0	10,0	4,5	45,0%
4.1.1	Nachhaltige Mobilität / Bewusstsein in der Verwaltung	10,0	10,0	4,5	45,0%
4.2	Verkehrsberuhigung und Parkieren	26,0	26,0	17,6	67,7%
4.2.1	Parkraummanagement	8,0	8,0	4,4	55,0%
4.2.2	Attraktivieren der öffentlichen Verkehrsflächen und Plätze	12,0	12,0	8,4	70,0%
4.2.3	Lokale Güterversorgung und Ortskernbelebung	6,0	6,0	4,8	80,0%
4.3	Nicht motorisierte Mobilität	22,0	22,0	13,2	60,0%
4.3.1	Fusswegenetz	10,0	10,0	6,0	60,0%
4.3.2	Radwegenetz und Infrastruktur	12,0	12,0	7,2	60,0%
4.4	Öffentlicher Verkehr	24,0	24,0	15,6	65,0%
4.4.1	Qualität des ÖV-Angebots	12,0	12,0	10,8	90,0%
4.4.2	Kombinierte Mobilität	12,0	12,0	4,8	40,0%
4.5	Mobilitätsmarketing	16,0	16,0	11,3	70,6%
4.5.1	Mobilitätsmarketing in der Gemeinde	10,0	10,0	9,2	92,0%
4.5.2	Vorbildliche Mobilitätsstandards	6,0	6,0	2,1	35,0%
5	Interne Organisation	52,0	52,0	27,8	53,5%
5.1	Interne Strukturen	12,0	12,0	10,0	83,3%
5.1.1	Verantwortlichkeiten, Ressourcen und Abläufe	8,0	8,0	8,0	100,0%
5.1.2	Gremium	4,0	4,0	2,0	50,0%
5.2	Interne Prozesse	30,0	30,0	13,8	46,0%
5.2.1	Einbezug des Personals	4,0	4,0	3,2	80,0%
5.2.2	Erfolgskontrolle und jährliche Planung	10,0	10,0	4,0	40,0%
5.2.3	Weiterbildung	6,0	6,0	3,6	60,0%
5.2.4	Beschaffungswesen	10,0	10,0	3,0	30,0%
5.3	Finanzen	10,0	10,0	4,0	40,0%
5.3.1	e5 Budget für klimaneutrale Transformation	10,0	10,0	4,0	40,0%
6	Kommunikation, Kooperation	103,0	103,0	50,4	48,9%
6.1	Kommunikation	8,0	8,0	6,0	75,0%
6.1.1	Kommunikations- und Kooperationskonzept	8,0	8,0	6,0	75,0%
6.2	Kooperation und Kommunikation mit Behörden	33,0	33,0	10,5	31,7%
6.2.1	Gemeinnütziger und gewerblicher Wohnbau, Heime	9,0	9,0	2,3	25,0%
6.2.2	Regionale, nationale und internationale Zusammenarbeit	6,0	6,0	2,7	45,0%
6.2.3	Energie- und klimarelevante Stellungnahmen und Petitionen	4,0	4,0	0,4	10,0%
6.2.4	Universitäten, Forschung	4,0	4,0	1,6	40,0%
6.2.5	Schulen, Kindergärten	10,0	10,0	3,5	35,0%
6.3	Kooperation und Kommunikation mit Wirtschaft, Gewerbe, Industrie	22,0	22,0	14,8	67,3%
6.3.1	Klimaschutz in Industrie, Gewerbe, Dienstleistungen und Tourismus	10,0	10,0	5,5	55,0%
6.3.2	Professionelle Investor*innen und Projektentwickler*innen	6,0	6,0	4,2	70,0%
6.3.3	Forst- und Landwirtschaft	6,0	6,0	5,1	85,0%
6.4	Kommunikation und Kooperation mit der Bevölkerung und Multiplikator*innen	20,0	20,0	13,5	67,5%
6.4.1	Arbeitsgruppen, Partizipation	6,0	6,0	5,1	85,0%
6.4.2	Bevölkerung	10,0	10,0	6,0	60,0%
6.4.3	Multiplikator*innen (NGOs, religiöse Institutionen, Vereine)	4,0	4,0	2,4	60,0%
6.5	Unterstützung privater Aktivitäten	20,0	20,0	5,6	28,0%
6.5.1	Beratungsangebot Energie- und Klimaschutz und Ökologie	8,0	8,0	5,6	70,0%
6.5.2	Leuchtturmprojekt	4,0	4,0	0,0	0,0%
6.5.3	Finanzielle Förderung	8,0	8,0	0,0	0,0%
	Total	500,0	481,5	276,6	57,4%

Klimakompass 2022

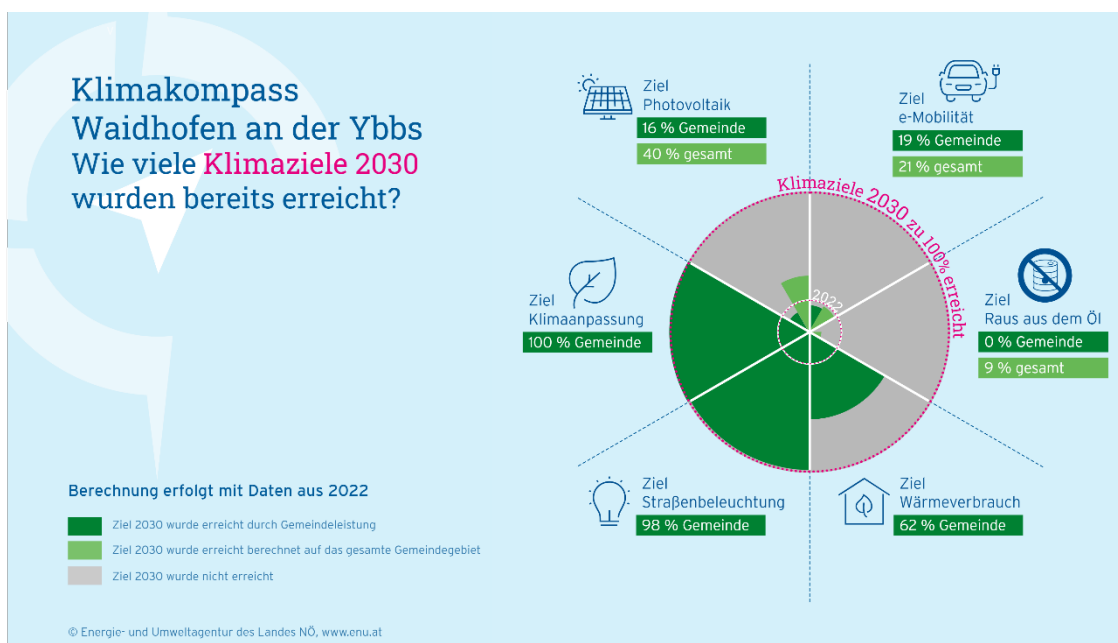


Abbildung 3: grafische Auswertung Klimakompass Waidhofen an der Ybbs 2022

	<i>Ist-Stand (Daten 2022)</i>	<i>Offene Steigerung zur Zielerreichung 2030</i>	<i>Zielwert 2030</i>
	PV auf Initiative der Gemeinde	176 kW	937,4 kW
	Gesamte installierte PV-Leistung am Gemeindegebiet	395,60 W/EW	604,40 W/EW
	Anteil klimafreundliche Fahrzeuge an Neuzulassungen	11 %	39 %
	Klimafreundliche Fahrzeuge im Gemeindefuhrpark	6 von 32	26
	Anzahl Ölheizungen am Gemeindegebiet, die seit 2020 durch Erneuerbare getauscht wurden (Stand 2020: 669)	26 Heizungen	424 Umstellungen
	Alle Gemeindegebäude ölfrei	Nein	100 % ölfrei
	Durchschnittlicher Wärmeverbrauch aller konditionierter öffentlicher Gebäude	88 kWh/m ²	- 38 kWh/m ²
	Anteil LED-Lichtpunkten an der Gesamtstraßenbeleuchtung	2076 von 2122	46 Lichtpunkte
	Anteil Biodiversitätsfläche an den Flächen, die im Zuständigkeitsbereich der Gemeinde liegen	4.200.000 m ² von 5.935.581 m ²	593558,8 m ²

Abbildung 4: Datentabelle Klimakompass Waidhofen an der Ybbs 2022

e5 Kommission

Ing. Franz Patzl	NÖ Landesregierung, RU3, Abteilung Umwelt- und Energiewirtschaft
DI ⁱⁿ Regina Rausch	NÖ Landesregierung, RU 7, Abteilung Raumordnung und Gesamtverkehrsangelegenheiten
Mag. Wolfgang Alfons	NÖ Landesregierung, RU 7, Abteilung Raumordnung und Gesamtverkehrsangelegenheiten
DI Johannes Zeilinger	ecoplus, Bau.Energie.Umwelt.Cluster Niederösterreich
Mag. Thomas Hansmann	Leiter NÖ Umwelthanwaltschaft

Unterschrift der Auditverantwortlichen

Dipl.-Ing. (FH) Hannes Obereder, Auditor
Amt der Kärntner Landesregierung

Dr. Herbert Greisberger
Geschäftsführer
Energie- und Umweltagentur NÖ

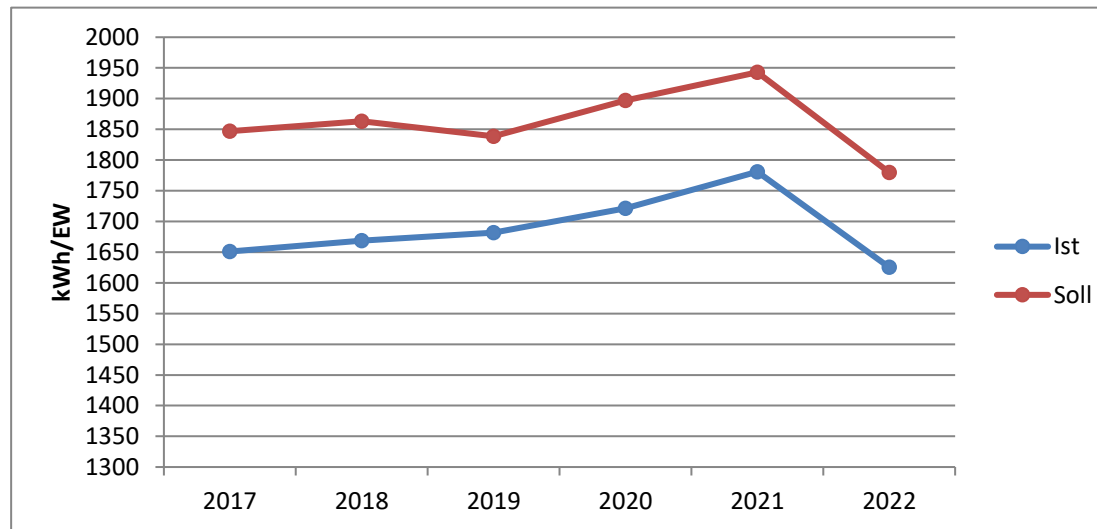
Indikatoren

Marktgemeinde Waidhofen an der Ybbs

Indikator: Stromverbrauch (Haushalte) pro EW [kWh/EW]

Maßnahmen: 1.1.3 Bilanz, Indikatorensysteme

Grafik:



Werte:

Jahr	Ist	Soll
2017	1651	1847
2018	1669	1863
2019	1681	1839
2020	1721	1897
2021	1781	1943
2022	1625	1780

Indikator Beschreibung

Entwicklung des jährlichen leitungsgebundenen Stromverbrauchs des Sektors "Haushalte" in **kWh pro Einwohner**.

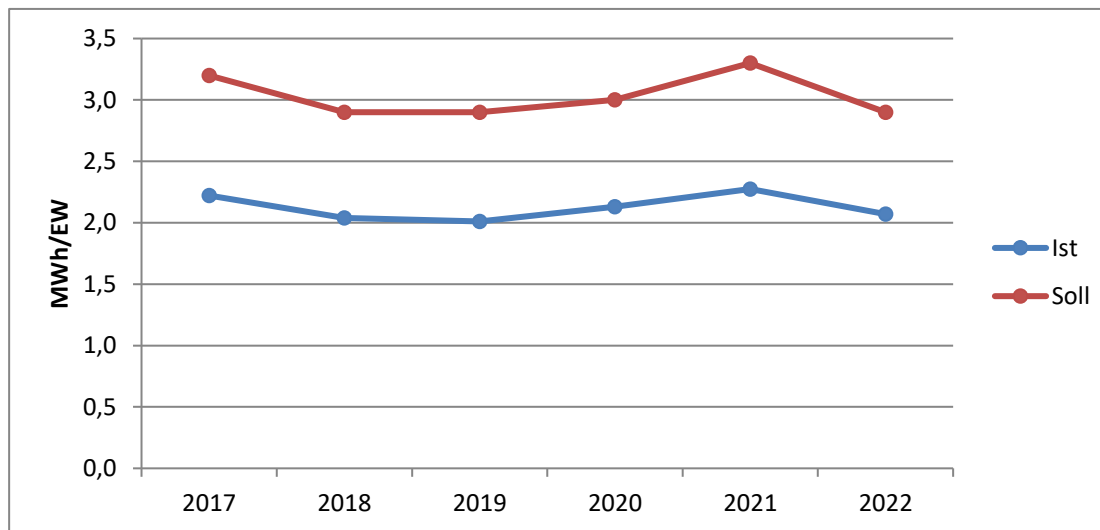
Ist: Stromverbrauch Haushalte pro EW am Gemeindegebiet (Daten lt. Netzbetreiber)

Soll: NÖ Durchschnitt

Indikator: Gasverbrauch (Haushalte) pro EW [MWh/EW]

Maßnahmen: 1.1.3 Bilanz, Indikatorensysteme

Grafik:



Werte:

Jahr	Ist	Soll
2017	2,2	3,2
2018	2,0	2,9
2019	2,0	2,9
2020	2,1	3
2021	2,3	3,3
2022	2,1	2,9

Indikator Beschreibung

Entwicklung des jährlichen leitungsgebundenen Gasverbrauchs des Sektors "Haushalte" in **MWh pro Einwohner**.

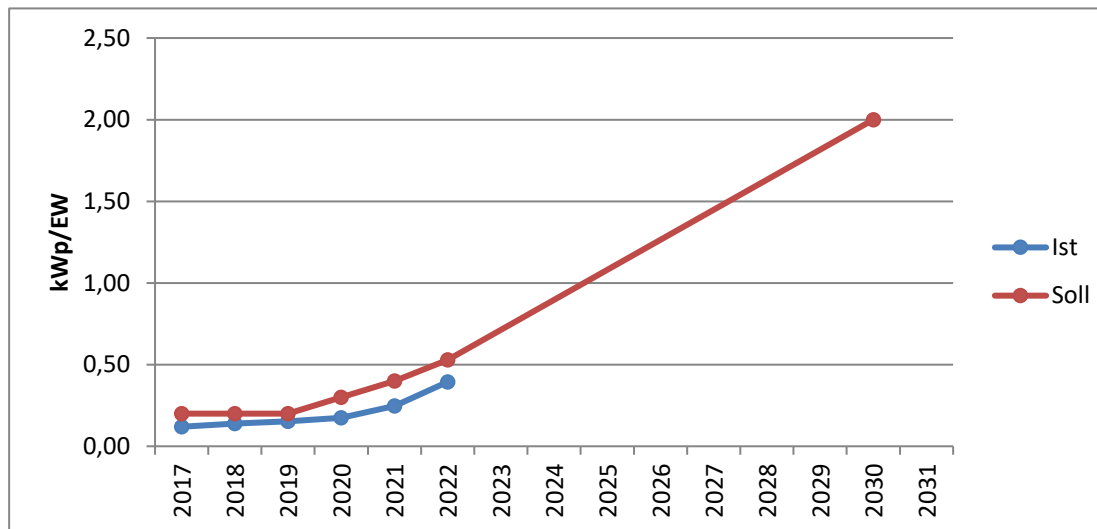
Ist: Gasverbrauch Haushalte pro EW am Gemeindegebiet (Daten lt. Netzbetreiber)

Soll: NÖ Durchschnitt

Indikator: PV installiert pro EW [kWp/EW]

Maßnahmen: 3.3.3 Stromerzeugung aus erneuerbaren Energiequellen auf dem Gemeindegebiet

Grafik:



Werte:

Jahr	Ist	Soll
2017	0,12	0,2
2018	0,14	0,2
2019	0,15	0,2
2020	0,17	0,3
2021	0,25	0,4
2022	0,39	0,53
2030		2

Indikator Beschreibung

Entwicklung der jährlichen PV Gesamtleistung in **kWp pro Einwohner**.

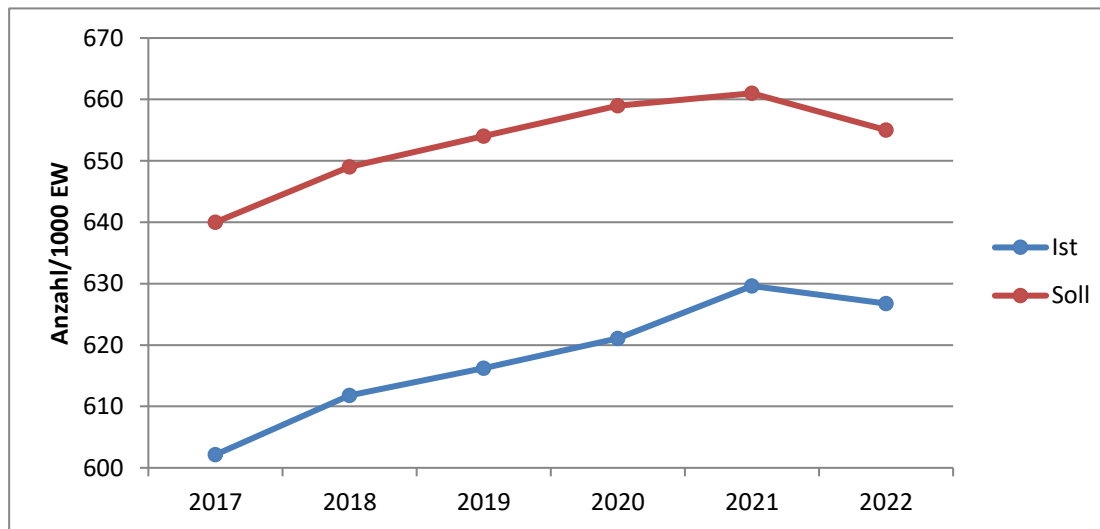
Ist: PV Gesamtleistung in kWp pro EW am Gemeindegebiet
(Daten lt. Netzbetreiber)

Soll: NÖ Durchschnitt (2030: Gemeinde Klimaziel für PV)

Indikator: Angemeldete Personenwagen pro 1000 EW [Anzahl/1000 EW]

Maßnahmen: 4.5.2 Vorbildliche Mobilitätsstandards

Grafik:



Werte:

Jahr	Ist	Soll
2017	602	640
2018	612	649
2019	616	654
2020	621	659
2021	630	661
2022	627	655

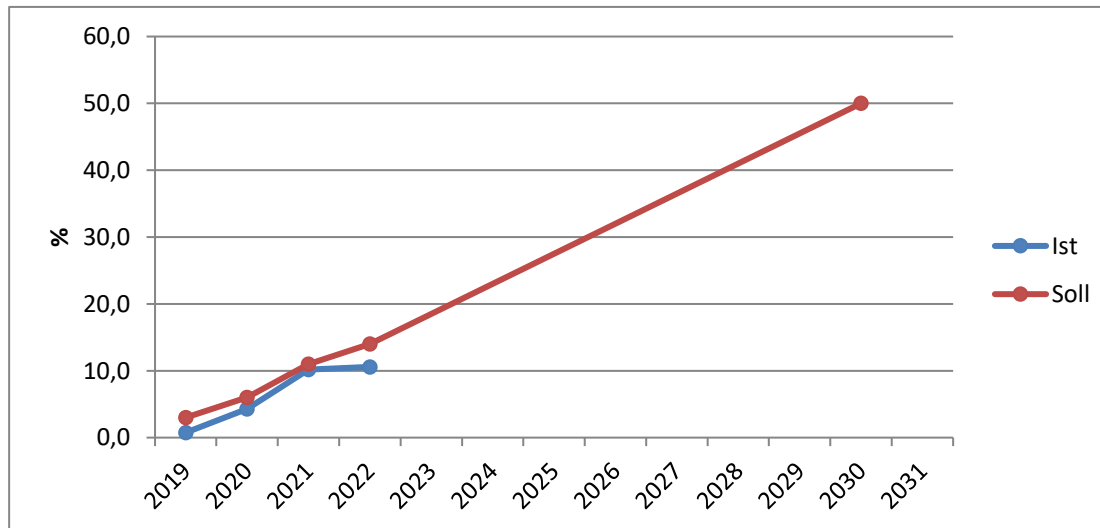
Indikator Beschreibung

Entwicklung der jährlichen PKW (M1) Anzahl in **Anzahl PKW pro 1000 Einwohner.**
Ist: PKW Anzahl pro 1000 EW am Gemeindegebiet (Daten Statistik Austria)
Soll: NÖ Durchschnitt

Indikator: Anteil neu zugelassene mehrspurige E-KFZ (rein batteriegetrieben) [%]

Maßnahmen: 4.5.2 Vorbildliche Mobilitätsstandards

Grafik:



Werte:

Jahr	Ist	Soll
2019	0,8	3
2020	4,3	6
2021	10,2	11
2022	10,6	14
2030		50

Indikator Beschreibung

Anteil neu zugelassener mehrspuriger e-KFZ (nur rein batteriebetriebene Fahrzeuge M1, N1, L7e) an allen neuzugelassenen KFZ in %

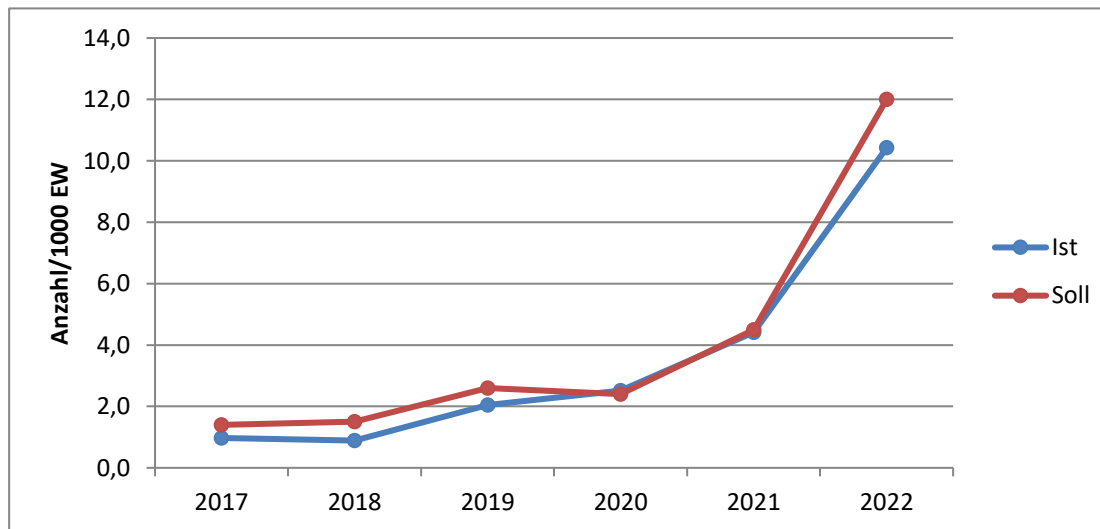
Ist: Anteil e-KFZ am Gemeindegebiet
(Daten Statistik Austria)

Soll: NÖ Durchschnitt (2030: Gemeinde Klimaziel für Mobilität)

Indikator: Energieberatungen für Haushalte pro 1000 EW [Anzahl/1000 EW]

Maßnahmen: 6.5.1 Beratungsangebot Energie- und Klimaschutz und Ökologie

Grafik:



Werte:

Jahr	Ist	Soll
2017	1,0	1,4
2018	0,9	1,5
2019	2,0	2,6
2020	2,5	2,4
2021	4,4	4,5
2022	10,4	12

Indikator Beschreibung

Anzahl der jährlichen Energieberatungen in Haushalten in

Anzahl Beratungen pro 1000 Einwohner.

Ist: Anzahl Beratungen pro 1000 EW am Gemeindegebiet (Daten EBNÖ)

Soll: NÖ Durchschnitt

Auditpotentiale 2023-2027

Statutarstadt Waidhofen a/d Ybbs

Die Statutarstadt Waidhofen hat beim Audit 2023 **eee** mit einer Bewertung von 57,4% erreicht.
Für eine Verbesserung der Bewertung werden der Statutarstadt Waidhofen für die nächste Auditperiode folgende Maßnahmen laut e5-Maßnahmenkatalog empfohlen.

e5-Betreuer: Johann Wagner, NÖ Energie- und Umweltagentur GmbH (eNu)
Mobil: +43 676 836 88 309
Mail: johann.wagner@enu.at

Erstellt am: 29.08.2023

Titel	Maßnahmenbeschreibung	EMT Maßnahme
Erstellung einer Analyse zum Nahwärmenetzausbau	Durchführung, Auswertung und Dokumentation von kartografisch verorteten Potentialabschätzungen und Planungen und regelmäßige Evaluierung über den Fortschritt der räumlichen Energieplanung	1.2.1 Räumliche Energieplanung
Standards für gemeindeeigene Gebäude (Neubau, Sanierung)	Maximalpunkte bei z.B. Passivhaus-Zertifizierung oder Klimaaktiv Gold für Bau und Sanierung öffentlicher Gebäude, ev. unterschiedliche Herangehensweisen wählen für Neubau / Sanierung https://mustersanierung.at/ https://www.umweltgemeinde.at/foerderung-mustersanierung Denkmalgeschützte Objekte: Ausschöpfung aller möglichen Maßnahmen bei Sanierung anstreben	2.1.1 Standards für den Bau und Betrieb von öffentlichen Gebäuden
Sanierungsplanung Objekte_Hammegasse_3-5 (Bauhof, Wasserwerk, Bauamt, Forst)(Wärme)	Sanierungsplanung / Sanierungskonzept für Objekt mit e5 Grenzwertüberschreitung	2.1.3 Sanierungsplanung, Sanierungskonzept
Sanierungsplanung Landeskindergarten _1_ Oberer Stadtplatz (Wärme)	Sanierungsplanung / Sanierungskonzept für Objekt mit e5 Grenzwertüberschreitung	2.1.3 Sanierungsplanung, Sanierungskonzept
Sanierungsplanung Landeskindergarten_2_ Pocksteinerstraße (Wärme)	Sanierungsplanung / Sanierungskonzept für Objekt mit e5 Grenzwertüberschreitung	2.1.3 Sanierungsplanung, Sanierungskonzept
Sanierungsplanung Landeskindergarten_3_Zell (Wärme)	Sanierungsplanung / Sanierungskonzept für Objekt mit e5 Grenzwertüberschreitung	2.1.3 Sanierungsplanung, Sanierungskonzept

Titel	Maßnahmenbeschreibung	EMT Maßnahme
Sanierungsplanung Landeskindergarten_4_ Raifberg (Wärme)	Sanierungsplanung / Sanierungskonzept für Objekt mit e5 Grenzwertüberschreitung	2.1.3 Sanierungsplanung, Sanierungskonzept
Sanierungsplanung Landeskindergarten_6_St.Leonhard/W (Wärme)	Sanierungsplanung / Sanierungskonzept für Objekt mit e5 Grenzwertüberschreitung	2.1.3 Sanierungsplanung, Sanierungskonzept
Sanierungsplanung Landeskindergarten_7_St.Georgen/Klaus (Wärme)	Sanierungsplanung / Sanierungskonzept für Objekt mit e5 Grenzwertüberschreitung	2.1.3 Sanierungsplanung, Sanierungskonzept
Sanierungsplanung Landeskindergarten_9_Oskar Czeijastraße (Wärme)	Sanierungsplanung / Sanierungskonzept für Objekt mit e5 Grenzwertüberschreitung	2.1.3 Sanierungsplanung, Sanierungskonzept
Sanierungsplanung Volksschule_Konradsheim (Wärme)	Sanierungsplanung / Sanierungskonzept für Objekt mit e5 Grenzwertüberschreitung	2.1.3 Sanierungsplanung, Sanierungskonzept
Sanierungsplanung Volksschule_St. Leonhard/W (Wärme)	Sanierungsplanung / Sanierungskonzept für Objekt mit e5 Grenzwertüberschreitung	2.1.3 Sanierungsplanung, Sanierungskonzept
Sanierungsplanung Volksschule_St.Georgen/Klaus (Wärme)	Sanierungsplanung / Sanierungskonzept für Objekt mit e5 Grenzwertüberschreitung	2.1.3 Sanierungsplanung, Sanierungskonzept
Sanierungsplanung Alpenstadion (Wärme)	Sanierungsplanung / Sanierungskonzept für Objekt mit e5 Grenzwertüberschreitung	2.1.3 Sanierungsplanung, Sanierungskonzept
Sanierungsplanung Jugendzentrum_Bagger (Wärme)	Sanierungsplanung / Sanierungskonzept für Objekt mit e5 Grenzwertüberschreitung	2.1.3 Sanierungsplanung, Sanierungskonzept
Sanierungsplanung Zubau_Tennishalle_Fußballgarderoben (Wärme)	Sanierungsplanung / Sanierungskonzept für Objekt mit e5 Grenzwertüberschreitung	2.1.3 Sanierungsplanung, Sanierungskonzept

Titel	Maßnahmenbeschreibung	EMT Maßnahme
Sanierungsplanung Rathaus (Strom)	Sanierungsplanung / Sanierungskonzept für Objekt mit e5 Grenzwertüberschreitung	2.1.3 Sanierungsplanung, Sanierungskonzept
Sanierungsplanung Landeskindergarten_4_ Raifberg (Strom)	Sanierungsplanung / Sanierungskonzept für Objekt mit e5 Grenzwertüberschreitung	2.1.3 Sanierungsplanung, Sanierungskonzept
Sanierungsplanung Landeskindergarten_5_Konradsheim (Strom)	Sanierungsplanung / Sanierungskonzept für Objekt mit e5 Grenzwertüberschreitung	2.1.3 Sanierungsplanung, Sanierungskonzept
Sanierungsplanung Landeskindergarten_7_St.Georgen/Klaus (Strom)	Sanierungsplanung / Sanierungskonzept für Objekt mit e5 Grenzwertüberschreitung	2.1.3 Sanierungsplanung, Sanierungskonzept
Sanierungsplanung Landeskindergarten_9_Oskar Czeijastraße (Strom)	Sanierungsplanung / Sanierungskonzept für Objekt mit e5 Grenzwertüberschreitung	2.1.3 Sanierungsplanung, Sanierungskonzept
Sanierungsplanung Rothschildschloss (Strom)	Sanierungsplanung / Sanierungskonzept für Objekt mit e5 Grenzwertüberschreitung	2.1.3 Sanierungsplanung, Sanierungskonzept
Sanierungsplanung Schulzentrum Pocksteiner/Plenkerstraße (Strom)	Sanierungsplanung / Sanierungskonzept für Objekt mit e5 Grenzwertüberschreitung	2.1.3 Sanierungsplanung, Sanierungskonzept
Sanierungsplanung Volksschule_St.Georgen/Klaus (Strom)	Sanierungsplanung / Sanierungskonzept für Objekt mit e5 Grenzwertüberschreitung	2.1.3 Sanierungsplanung, Sanierungskonzept
Sanierungsplanung Ärztezentrum_Oberer_Stadtplatz (Allgemein) (Strom)	Sanierungsplanung / Sanierungskonzept für Objekt mit e5 Grenzwertüberschreitung	2.1.3 Sanierungsplanung, Sanierungskonzept
erneuerbare Wärme - Erdgas Objekte_Hammergasse_3-5 (Bauhof, Wasserwerk, Bauamt, Forst) eliminieren	gemeindeeigene Gebäude und Anlagen mit Wärme aus erneuerbaren Energiequellen versorgen	2.2.1 Erneuerbare Energie - Wärme

Titel	Maßnahmenbeschreibung	EMT Maßnahme
erneuerbare Wärme - Erdgas Landeskindergarten_4_ Raifberg eliminieren	gemeindeeigene Gebäude und Anlagen mit Wärme aus erneuerbaren Energiequellen versorgen	2.2.1 Erneuerbare Energie - Wärme
erneuerbare Wärme - Erdgas Jugendzentrum_Bagger eliminieren	gemeindeeigene Gebäude und Anlagen mit Wärme aus erneuerbaren Energiequellen versorgen	2.2.1 Erneuerbare Energie - Wärme
erneuerbare Wärme - Erdgas Zubau_Tennishalle_Fußballgarderoben eliminieren	gemeindeeigene Gebäude und Anlagen mit Wärme aus erneuerbaren Energiequellen versorgen	2.2.1 Erneuerbare Energie - Wärme
erneuerbare Wärme - Heizöl Landeskindergarten_6_St.Leonhard/W eliminieren	gemeindeeigene Gebäude und Anlagen mit Wärme aus erneuerbaren Energiequellen versorgen	2.2.1 Erneuerbare Energie - Wärme
erneuerbare Wärme - Heizöl Volksschule_St.Leonhard/W eliminieren	gemeindeeigene Gebäude und Anlagen mit Wärme aus erneuerbaren Energiequellen versorgen	2.2.1 Erneuerbare Energie - Wärme
erneuerbare Wärme - Heizöl Volksschule_Windhag eliminieren	gemeindeeigene Gebäude und Anlagen mit Wärme aus erneuerbaren Energiequellen versorgen	2.2.1 Erneuerbare Energie - Wärme
erneuerbare Wärme - Erdgas Alpenstadion eliminieren	gemeindeeigene Gebäude und Anlagen mit Wärme aus erneuerbaren Energiequellen versorgen	2.2.1 Erneuerbare Energie - Wärme
erneuerbare Wärme - Stromdirektheizung eliminieren	gemeindeeigene Gebäude und Anlagen mit Wärme aus erneuerbaren Energiequellen versorgen: # Landeskindergarten_3_Zell # Landeskindergarten_8_Windhag # Volksschule_Konradsheim # Objekt_Ybbsitzerstraße_51-53 # "Kropfhaus"_Oberer_Stadtplatz_25	2.2.1 Erneuerbare Energie - Wärme
Umstieg auf Umweltzeichen zertifizierten Ökostrom (UZ 46) prüfen		2.2.2 Erneuerbare Energie - Elektrizität

Titel	Maßnahmenbeschreibung	EMT Maßnahme
Sanierungsplanung (Wasser)	Sanierungsplanung / Sanierungskonzept für Objekt mit e5 Grenzwertüberschreitung: # Rathaus # Landeskindergarten _1_Oberer Stadtplatz # Landeskindergarten_5_Konradsheim # Landeskindergarten_7_St.Georgen/Klaus # Rothschildschloss # Schulzentrum Pocksteiner/Plenkerstraße # Parkbad	2.3.2 Effizienz Wasser
Firmenstrategie Energieversorgungsunternehmen EGW	# strategische Leitlinien zur Steigerung der Energieeffizienz und des Anteils erneuerbarer Energien in der Kommune, Jahres- und Nachhaltigkeitsberichte werden veröffentlicht # Energiedienstleistungen anbieten, Förderprogramm für Kunden zum Ausbau erneuerbarer Energien und zur Steigerung der Energieeffizienz, Verursachergerechte Tarifstruktur zur Reduktion des Energieverbrauchs, Beitrag zur Bewusstseinsbildung	3.1.1 Firmenstrategie der Energieversorgungsunternehmen, nachhaltiges Produkt- und Angebotsportfolio
erneuerbare Wärme Gemeindegebiet steigern	Erhöhung des Anteils erneuerbarer Energie für Raumwärme, Warmwasser und Kälte (Haushalte, öffentlicher Sektor, Betriebe). Energiebilanz für das gesamte Gemeindegebiet erstellen.	3.3.2 Wärme und Kälte aus erneuerbaren Energiequellen auf dem Gemeindegebiet

Titel	Maßnahmenbeschreibung	EMT Maßnahme
weitere Umstellung alternative kommunale Fahrzeuge	vollständige Umrüstung aller Gemeindefahrzeuge der Fahrzeugklasse M1 und N1 auf alternative Antriebe. Verwendung von akkubetriebenen Bauhofgeräten	4.1.1 Nachhaltige Mobilität / Bewusstsein in der Verwaltung
Kombinierte Mobilität	Initiativen zur intelligenten Kombination unterschiedlichster Verkehrsmittel und attraktive Mobilitätsangebote, die zu einer Verringerung des motorisierten Individualverkehrs beitragen. z.B. Bike and Ride, Park and Ride, Park and Drive, Carsharing, Bikesharing, Mitfahrbankerl	4.4.2 Kombinierte Mobilität
Beschluss Nachhaltige Beschaffung in der Gemeinde	Beschlussfassung zur nachhaltigen Beschaffung in wesentlichen Bereichen inkl. Tochterunternehmen bei z.B.: Verbrauchartikel, Geräte, Verpflegung, Fahrzeugen, Veranstaltungen	5.2.4 Beschaffungswesen
Umsetzung nachhaltige Beschaffung	für alle Beschaffungsvorgänge, Produkte und Dienstleistungen ökologische/ökonomische/soziale Kriterien und Vorgehensweisen etablieren: - Verbrauchartikel - Geräte - Verpflegung - Fahrzeugen - Veranstaltungen - ...	5.2.4 Beschaffungswesen
Kindergärten und Schulen - qualitätsgesicherte Programme/Zertifizierungen	Umweltzeichen, Klimabündnis, ÖKOLOG, Naturparkschulen	6.2.5 Schulen, Kindergärten

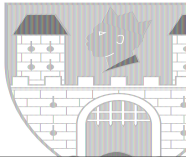
Titel	Maßnahmenbeschreibung	EMT Maßnahme
Klimaschutz in Industrie, Gewerbe, Dienstleistungen und Tourismus - qualitätsgesichere Programme	bestehende Unternehmen in Industrie, Gewerbe und Dienstleistungen werden bei Umsetzung von Programmen und Projekten unterstützt, z.B. Steigerung der Energieeffizienz und erneuerbare Energie, nachhaltige Mobilität der Bediensteten	6.3.1 Klimaschutz in Industrie, Gewerbe, Dienstleistungen und Tourismus
Kooperationsprojekte mit Vereinen u. Multiplikatoren	Kontaktaufnahme und Gespräche mit allen Vereinen und lokalen Multiplikatoren und Kooperationsprojekte im Bereich Klimaschutz und zur Klimawandelanpassung durchführen	6.4.3 Multiplikator*innen (NGOs, religiöse Institutionen, Vereine)
Energieberatung	Beratungen über Landesschnitt	6.5.1 Beratungsangebot Energie- und Klimaschutz und Ökologie
Förderungen Privathaushalte für Energie- und Klimaschutz	energierrelevante Förderungen min. 2,0 EUR/EW pro Jahr (Durchschnitt der letzten 4 Jahre)	6.5.3 Finanzielle Förderung

Gemeinde

Energie

Bericht

2022



Waidhofen/Ybbs



Inhaltsverzeichnis

	Vorwort	Seite 4
1.	Objektübersicht	Seite 5
	1.1 Gebäude	Seite 5
	1.2 Anlagen	Seite 6
	1.3 Energieproduktionsanlagen	Seite 7
	1.4 Fuhrparke	Seite 7
2.	Gemeindezusammenfassung	Seite 8
	2.1 Energieverbrauch der Gemeinde	Seite 8
	2.2 Entwicklung des Energieverbrauchs	Seite 9
	2.3 Verteilung des Energieverbrauchs	Seite 10
	2.4 Emissionen, erneuerbare Energie	Seite 11
	2.5 Verteilung auf Energieträger	Seite 12
3.	Interpretation der Daten durch den/die Energiebeauftragte/n	Seite 13
4.	Empfehlungen durch den/die Energiebeauftragte/n	Seite 14

Impressum

Energiebeauftragter Philipp Peham, BA MSc

Oberer Stadtplatz 28

3340 Waidhofen an der Ybbs

Das Berichtstool EBN wurde vom Amt der NÖ Landesregierung, Abt. Umwelt- und Energiewirtschaft (RU3) zur Verfügung gestellt und in Zusammenarbeit mit der Energie- und Umweltagentur NÖ entwickelt. Das Berichtstool EBN kann von der/dem Energiebeauftragten genutzt werden, um den Jahresenergiebericht gemäß NÖ Energieeffizienzgesetz 2012 (NÖ EEG 2012) zu erstellen.

Vorwort

Sehr geehrte Mitglieder des Gemeinderates!

Das NÖ Energieeffizienzgesetz 2012 (NÖ EEG 2012, LGBL Nr. 7830-0) sieht unter anderem die Installierung eines Energiebeauftragten für Gemeindegebäude als auch die regelmäßige Führung der Energiebuchhaltung für Gemeindegebäude sowie einmal jährlich die Erstellung und Darlegung eines Gemeinde-Energie-Berichts vor.

Mit gegenständlichem Bericht komme ich den genannten gesetzlichen Verpflichtungen als Energiebeauftragte/r nach.

Für die Führung der Energiebuchhaltung wird das Online-Energiebuchhaltungs-Tool SIEMENS Energy Monitoring & Control Solution genutzt, welches den Gemeinden seitens des Landes Niederösterreich zur kostenlosen Nutzung zur Verfügung gestellt wird.

1. Objektübersicht

Zu Beginn des Gemeinde-Energie-Berichtes wird ein Überblick über die erfassten Objekte in der Energiebuchhaltung gegeben. Hierbei werden in tabellarischer Form die Energieverbräuche gelistet. Ebenso ersichtlich ist der anonymisierte landesweite Vergleich (Benchmark) mit anderen Gebäuden derselben Nutzungskategorie (siehe Spalte LS & LW). Dazu wird der Energieverbrauch in kWh/(m²*a) als Vergleichswert herangezogen und durch die Kategorien von A bis G ausgedrückt, wobei A die beste und G die schlechteste Kategorie darstellt.

Auf den folgenden Seiten des Gemeinde-Energie-Berichtes wird eine Zusammenfassung des gesamten Gemeinde-Energieverbrauchs dargestellt und eine Empfehlung der/des Energiebeauftragten ausgesprochen. Anschließend wird für jedes Gebäude eine Detailauswertung vorgenommen.

LEGENDE:

Fläche [m²]: Brutto-Grundfläche des Gebäudes

Wärme [kWh]: Wärmeverbrauch im Berichtsjahr

Strom [kWh]: Stromverbrauch im Berichtsjahr

Wasser [m³]: Wasserverbrauch im Berichtsjahr

CO₂ [kg]: CO₂-Emissionen aus dem Energieverbrauch im Berichtsjahr

LS: Labelling Strom; zeigt den Stromverbrauch des betreffenden Gebäudes in Relation zu allen anderen Gebäuden gleicher Nutzung in NÖ

LW: Labelling Wärme; zeigt den Wärmeverbrauch des betreffenden Gebäudes in Relation zu allen anderen Gebäuden gleicher Nutzung in NÖ

1.1 Gebäude

Nutzung	Gebäude	Fläche	Wärme (kWh)	Strom (kWh)	Wasser (m3)	CO2 (kg)	LW	LS
Arztthaus/Ordination(AH)	Ärztzentrum_Oberer_Stadtplatz (Allgemein)	200	0	10.043	0	0	kA	G
Bauhof(BH)	Objekte_Hammergasse_3-5 (Bauhof, Wasserwerk, Bauamt, Forst)	2.928	461.666	58.484	713	105.260	E	C
Gemeindeamt(GA)	Rathaus	1.587	132.017	109.068	534	0	C	G
Kindergarten(KG)	Landeskindergarten_1_Oberer Stadtplatz	436	63.673	10.468	293	0	F	E
Kindergarten(KG)	Landeskindergarten_2_Pocksteinerstraße	827	144.702	14.229	72	0	G	D
Kindergarten(KG)	Landeskindergarten_3_Zell	356	45.450	2.392	57	0	E	B
Kindergarten(KG)	Landeskindergarten_4_Raifberg	183	62.748	12.361	17	14.307	G	G
Kindergarten(KG)	Landeskindergarten_5_Konradsh eim	471	18.222	11.193	172	0	B	E
Kindergarten(KG)	Landeskindergarten_6_St.Leonh ard/W	149	19.302	1.653	20	5.681	E	C
Kindergarten(KG)	Landeskindergarten_7_St.Georg en/Klaus	140	20.966	4.806	0	0	F	G
Kindergarten(KG)	Landeskindergarten_8_Windhag	325	29.534	1.554	106	0	D	A
Kindergarten(KG)	Landeskindergarten_9_Oskar Czejjastraße	377	37.683	8.295	97	8.592	D	E
Kulturbauten(KU)	Rothschildschloss	2.461	250.234	270.818	3.449	89.641	D	G
Kulturbauten(KU)	Ybbsturm	250	0	559	0	0	kA	A
Schule-Neue Mittelschule (NM)	Sportmittelschule	2.502	142.972	40.235	400	13.318	C	D
Schule-Neue Mittelschule (NM)	Wirtschaftsmittelschule 1	2.596	183.956	39.932	502	0	C	D
Schule-Volksschule(VS)	Schulzentrum Pocksteiner/Plenkerstraße	6.369	416.615	282.534	2.287	35.267	C	G
Schule-Volksschule(VS)	Volksschule_Konradsh eim	520	81.399	4.284	95	0	F	B
Schule-Volksschule(VS)	Volksschule_St. Leonhard/W	698	87.930	8.229	93	26.113	E	C
Schule-Volksschule(VS)	Volksschule_St.Georgen/Klaus	478	70.192	12.152	0	2.468	F	F
Schule-Volksschule(VS)	Volksschule_Windhag	827	54.947	7.624	101	14.616	C	B
Schule-Volksschule(VS)	Volksschule_Zell	2.374	131.980	14.673	323	0	B	B
Sonderbauten(SON)	Alpenstadion	324	48.424	6.245	345	11.041	E	C
Sonderbauten(SON)	Jugendzentrum_Bagger	208	32.418	2.858	41	7.391	E	B

Gemeinde-Energie-Bericht 2022, Waidhofen/Ybbs

Sonderbauten(SON)	Objekt_Ybbsitzerstraße_51-53	350	12.356	650	0	0	A	A
Sporthalle(SPH)	Sporthalle_Plenkerstraße neu	3.068	172.045	68.345	262	0	C	C
Sporthalle(SPH)	Zubau_Tennishalle_Fußballgard eroben	195	35.882	1.662	0	8.181	G	A
Wohngebäude(WG)	"Kropfhaus" _Oberer _Stadtplatz_ 25	250	2.482	131	0	0	A	A
		31.449	2.759.795	1.005.479	9.979	341.875		

1.2 Anlagen

Anlage	Wärme (kWh)	Strom (kWh)	Wasser (m3)	CO2 (kg)
01_Hochbehälter_Eichenweg	0	4.131	0	0
02_Hochbehälter_Buchenberg	0	4.820	0	0
03_Tiefbehälter_WVA_St.Georgen_Klaus	0	8.384	0	0
04_Hochbehälter_Kreilhof_Atschreitstraße	0	6.492	0	0
05_Hochbehälter_Am_Moos_neu	0	2.761	0	0
06_Pumpenhaus_Weyrerstraße_72	0	36.397	0	0
07_Hochbehälter_Lahrendorf	0	7.381	0	0
08_Pumpwerk_WG_Oberklaus/Ertl_Wieser_Höhe	0	9.025	0	0
09_Hochbehälter_Mitterlug_Luegergraben	0	650	0	0
10_Hochbehälter_St. Georgnerstraße	0	2.784	0	0
11_Pumpwerk_Bernlebensiedlung	0	0	0	0
12_Hochbehälter_Konradsheim (Schatzöd)	0	5.438	0	0
13_Hochbehälter_Luegstraße_Riegelhäusel	0	11.522	0	0
14_Pumpwerk_Oismüller_Luegstraße_42	0	9.350	0	0
15_Hochbehälter_Hofbauer_St.Leonhard	0	4.086	0	0
17_Hochbehälter_Rehau	0	6.032	0	0
19_Pumpwerk_Sulzgraben_Bachwirtsiedlung	0	54.624	0	0
20_Pumpwerk_Arzbergstraße	0	3.389	0	0
21_Hochbehälter_Wieserhöhe	0	369	0	0
22 WVA_Wirts_Hieslwirt	0	154	0	0
23 Pumpstation_Weyrerstraße_b.Fa. Forster	0	6.291	0	0
24 Wasseranlage_Am_Moos_alt	0	13.079	0	0
Abwasserpumpwerk_Gstadt	0	1.411	0	0
Abwasserpumpwerk_Rehau	0	4.998	0	0
Abwasserpumpwerk_Sonnleitersiedlung	0	7.628	0	0
Abwasserpumpwerk_St.Leonhard/Wald	0	2.676	0	0
Abwasserpumpwerk_Steinbichlersiedlung	0	8.783	0	2.907
Brunnenanlage_Schillerpark	0	8.072	0	0
Festzähler_Konviktgarten	0	2.078	0	0
Festzähler_Markt_Rathaus	0	5.321	0	0
Flutlichtanlage Stadion	0	4.898	0	0
Friedhof Stadt	0	7.582	143	0
Friedhof Zell	0	651	48	0
Kläranlage	310.386	503.310	44.702	853
Kleinkläranlage_Wieserhöhe	0	5.700	0	1.887
Kunstrasen_Zell	0	9.153	346	0
Park&Ride Parkdeck	0	8.310	0	0
Parkbad	201.894	170.546	0	56.451
Parkdeck Pfarrgarten	0	24.333	122	0
Parkdeck Schlosscenter	0	65.054	19	0
Parkscheinautomaten_gesammelt	0	8.695	0	0
PU01_Abwasserpumpwerk_Wienerstraße_8	0	934	0	89
PU02_Abwasserpumpwerk_Unterzellerstraße	0	106.178	0	0

Gemeinde-Energie-Bericht 2022, Waidhofen/Ybbs

PU03_Abwasserpumpwerk_Fuchslueg_10	0	32.910	0	2.635
PU04_Abwasserpumpwerk_Unter_der_Leithen_8	0	941	0	270
PU05_Abwasserpumpwerk_Ybbsitzerstraße	0	15.035	0	4.977
PU05a_Abwasserpumpwerk_Ybbsitzerstraße_35a	0	476	0	0
PU06_Abwasserpumpwerk_Schwellödgasse	0	1.634	0	0
PU08_Abwasserpumpwerk_Urtalstraße	0	856	0	0
PU09_Abwasserpumpwerk_Messergasse	0	26.215	0	8.677
PU10_Abwasserpumpwerk_Schmiedestraße_59	0	5.856	0	0
PU11_Abwasserpumpwerk_Unterzellerstraße_59	0	1.283	0	0
PU12_Abwasserpumpwerk_Raifberg	0	8.295	0	2.746
PU13_Abwasserpumpwerk_Grünhofstraße_1a	0	944	0	58
PU14_Abwasserpumpwerk_Moysesstraße	0	479	0	0
PU15_Abwasserpumpwerk_Ybbslände	0	11.478	0	0
PU16_Abwasserpumpwerk_Urtalstraße_4	0	864	0	0
PU17_Abwasserpumpwerk_Schmiedestraße_54a (stillgelegt)	0	830	0	0
PU18_Abwasserpumpwerk_Unterzellerstraße_81	0	3.002	0	0
PU19_Abwasserpumpwerk_Wassergasse	0	400	0	0
PU21_Abwasserpumpwerk_Gstadt_Schwarzwiesenstraße	0	1.411	0	0
PU22_Abwasserpumpwerk_Unterzellerstraße	0	753	0	0
PU24_Abwasserpumpwerk_Konradsheim	0	11.390	0	0
Straßenbeleuchtung_Gesamt	0	407.450	0	307
WC_Anlage_Konradsheim	0	4.982	0	0
WC_Anlage_Lederergasse	0	6.739	0	0
WC_Anlage_Windhag (altes Depot)	0	4.917	0	0
WSZ_Waidhofen (inkl. VW e-Golf)	34.700	19.782	262	5.012
	546.980	1.722.389	45.642	86.868

1.3 Energieproduktionsanlagen

Anlage	Wärme (kWh)	Strom (kWh)
BHKW_Kläranlage	306.647	150.810
PV_Überschusseinspeiser	0	127.765
PV_Volleinspeiser	0	11.819
Wasserkraft_Volleinspeiser	0	5.089.694
	306.647	5.380.088

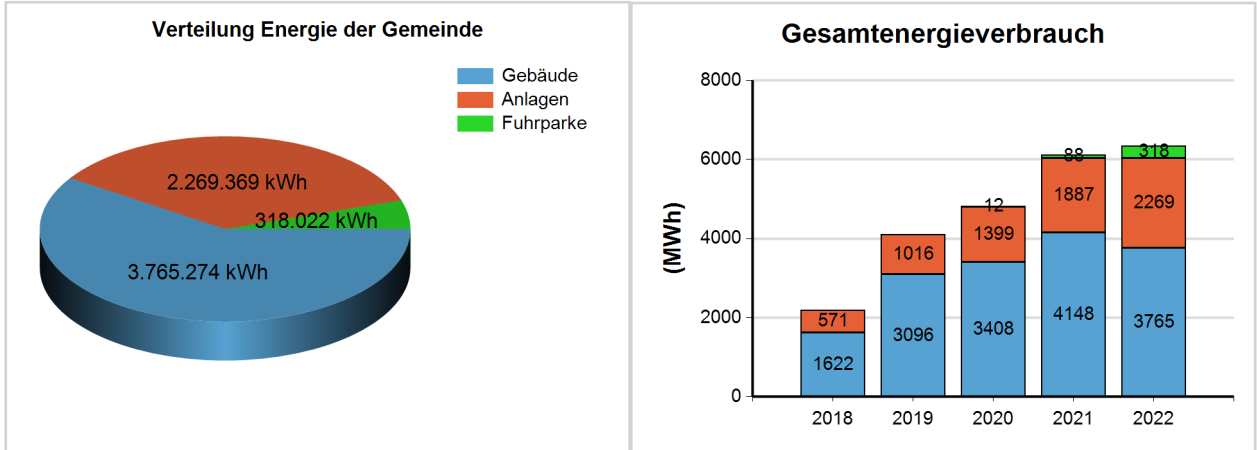
1.4 Fuhrparke

Fuhrpark	Bau-jahr	Diesel (#)	Benzin (#)	Elektro (#)	andere (#)	Diesel (kWh)	Benzin (kWh)	Strom (kWh)	andere (kWh)
Fuhrpark_Abwasserentsorgung	2020	2	0	0	0	15.970	0	0	0
Fuhrpark_Bauamt	2021	1	0	0	0	1.923	0	0	0
Fuhrpark_Bauhof	2021	18	1	1	2	138.491	197	6	8.046
Fuhrpark_Dorfbusse	2019	0	0	1	0	0	0	5.053	0
Fuhrpark_Essen_auf_Rädern	2020	0	0	3	0	0	0	3.186	0
Fuhrpark_Forstamt	2021	2	1	0	0	43.305	8.619	0	0
Fuhrpark_Friedhof	2020	1	0	0	0	6.534	0	0	0
Fuhrpark_Rathaus	2020	1	0	1	0	6.843	0	1.482	0
Fuhrpark_Schulzentrum	2020	1	0	0	0	7.666	0	0	0
Fuhrpark_Wasserwerk	2020	6	0	0	0	47.044	0	0	0
Fuhrpark_WSZ	2021	2	0	0	0	17.366	0	0	0
Notstromaggregat	2022	1	0	0	0	6.294	0	0	0
		35	2	6	2	291.436	8.816	9.727	8.046

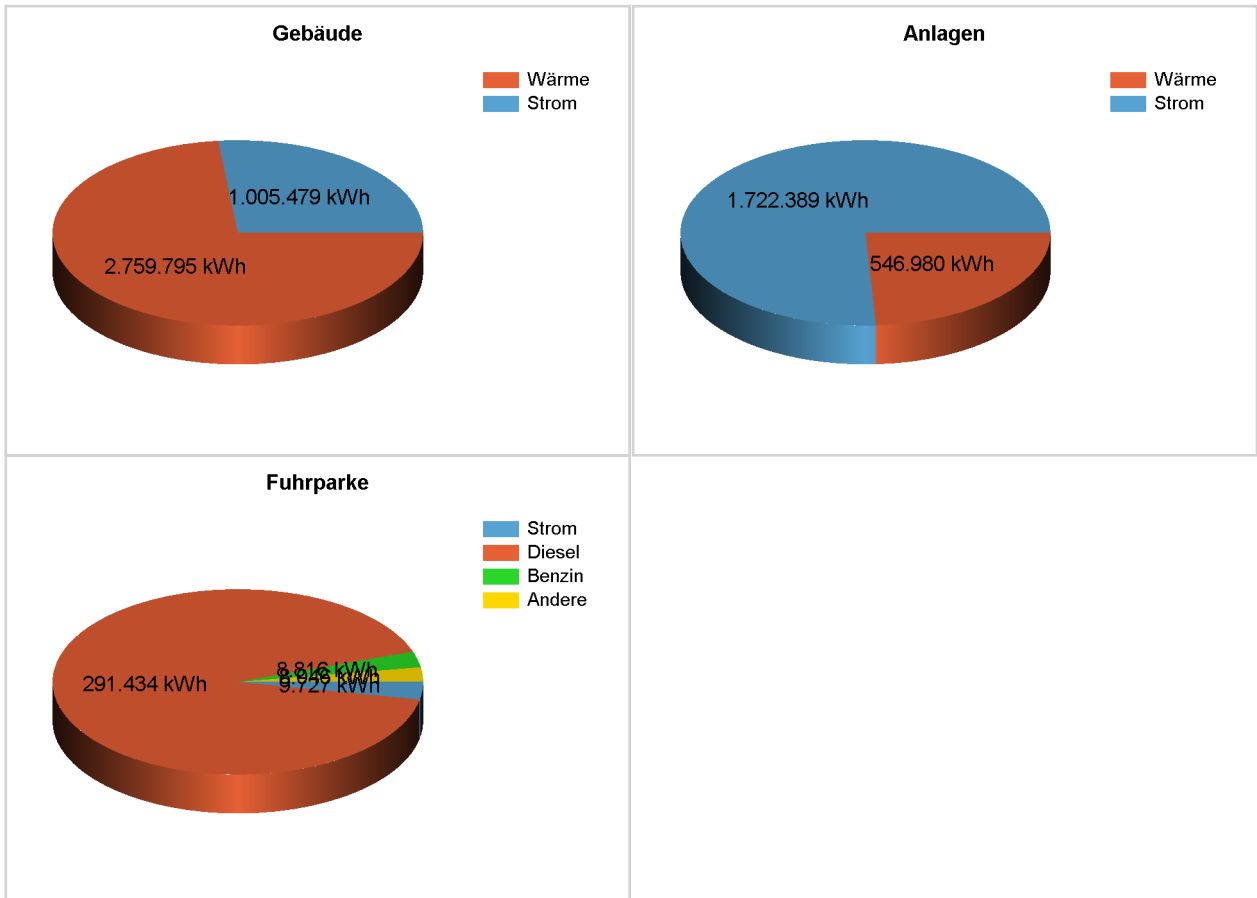
2. Gemeindezusammenfassung

2.1 Energieverbrauch der Gemeinde

Innerhalb der im EMC verwalteten öffentlichen Gebäude, Anlagen und Fuhrparke der Gemeinde Waidhofen/Ybbs wurden im Jahr 2022 insgesamt 6.352.665 kWh Energie benötigt. Davon wurden 59% für Gebäude, 36% für den Betrieb der gemeindeeigenen Anlagen und 5% für die Fuhrparke benötigt.



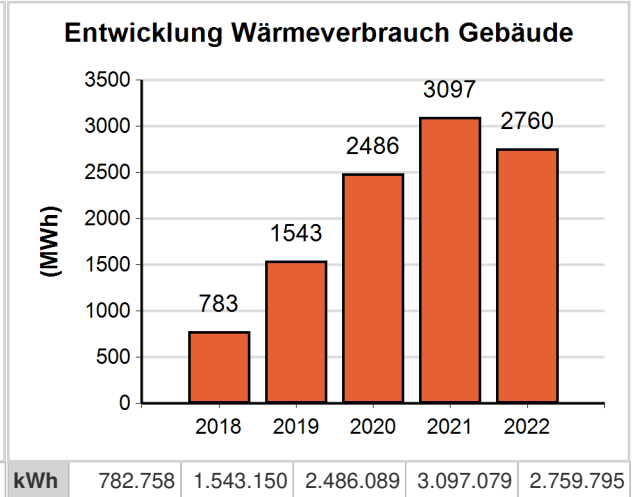
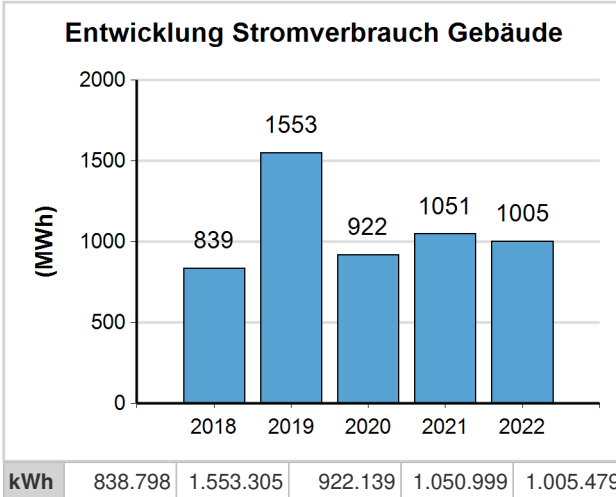
Der Energieverbrauch innerhalb der Gebäude, Anlagen und Fuhrparke setzt sich wie folgt zusammen:



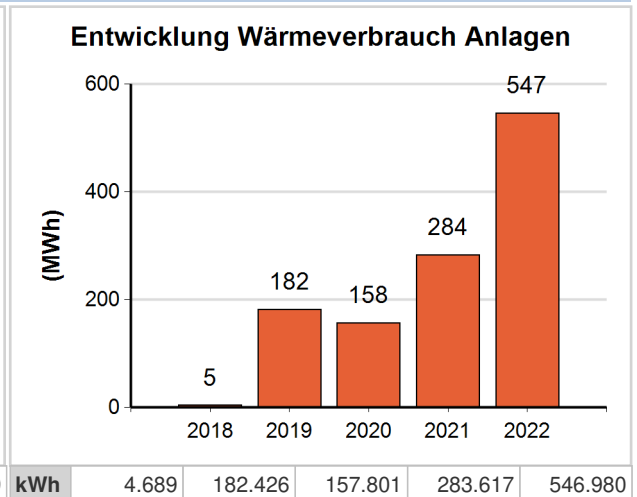
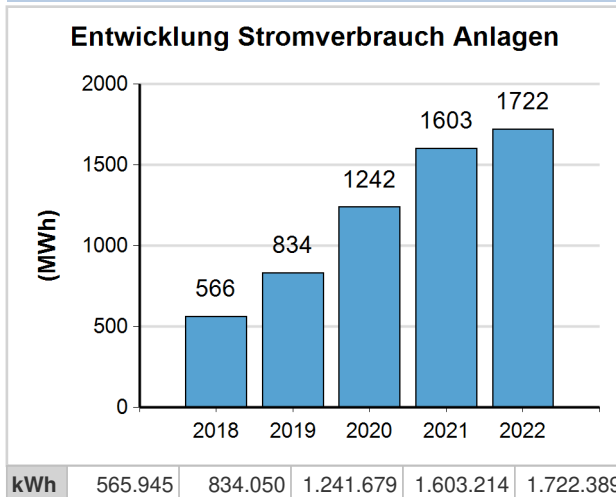
2.2 Entwicklung des Energieverbrauchs

Als Veränderungen im Jahr 2022 gegenüber 2021 ergeben sich: Gesamtenergieverbrauch (Gebäude, Anlagen, Fuhrpark) 3,76 %, Wärme -2,19 % bzw Wärme (HGT-bereinigt) 10,54 %, Strom 2,77 %, Kraftstoffe 263,31 %

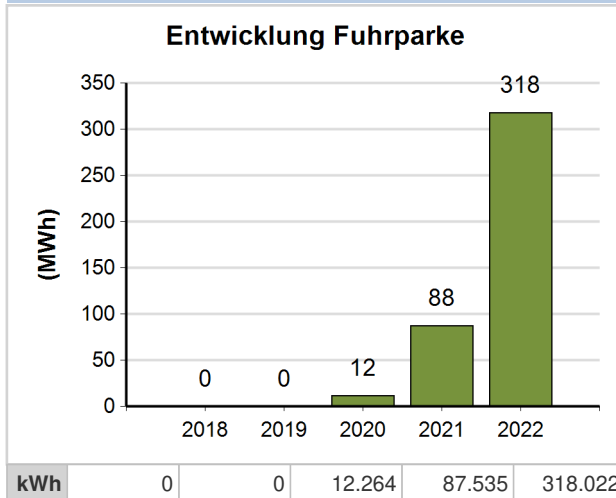
Gebäude



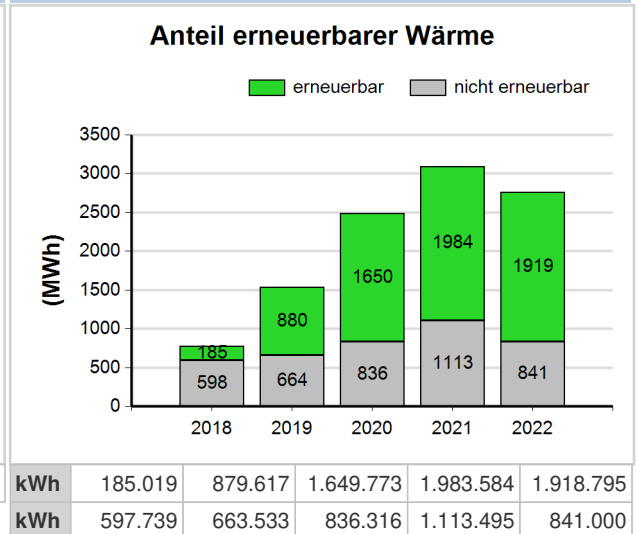
Anlagen



Fuhrparke

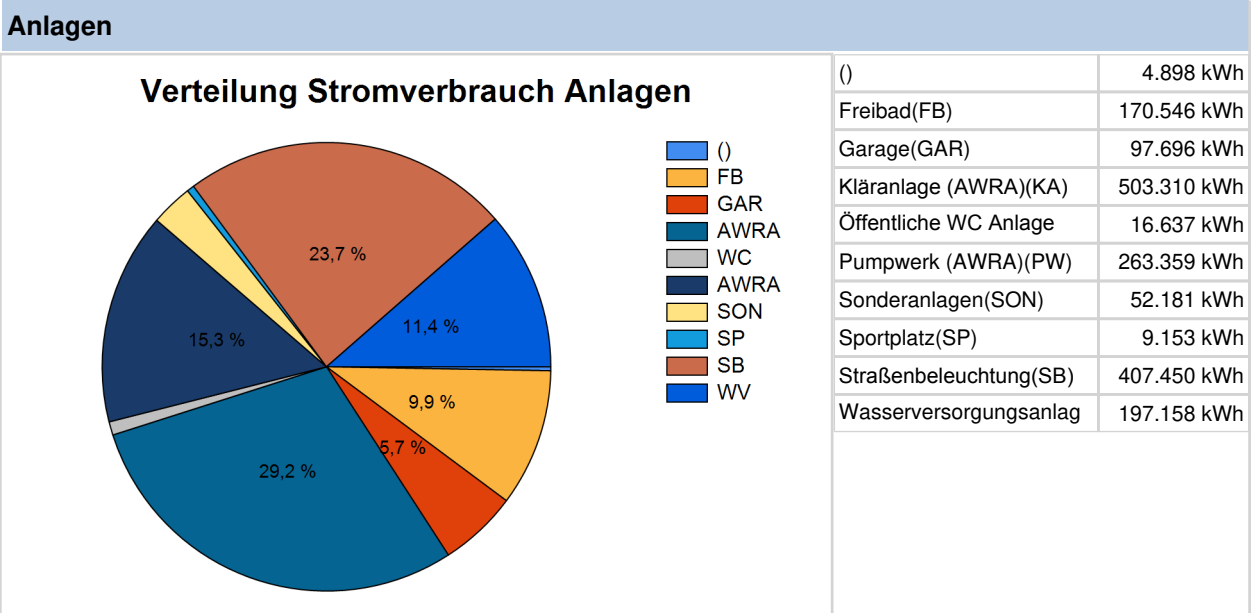
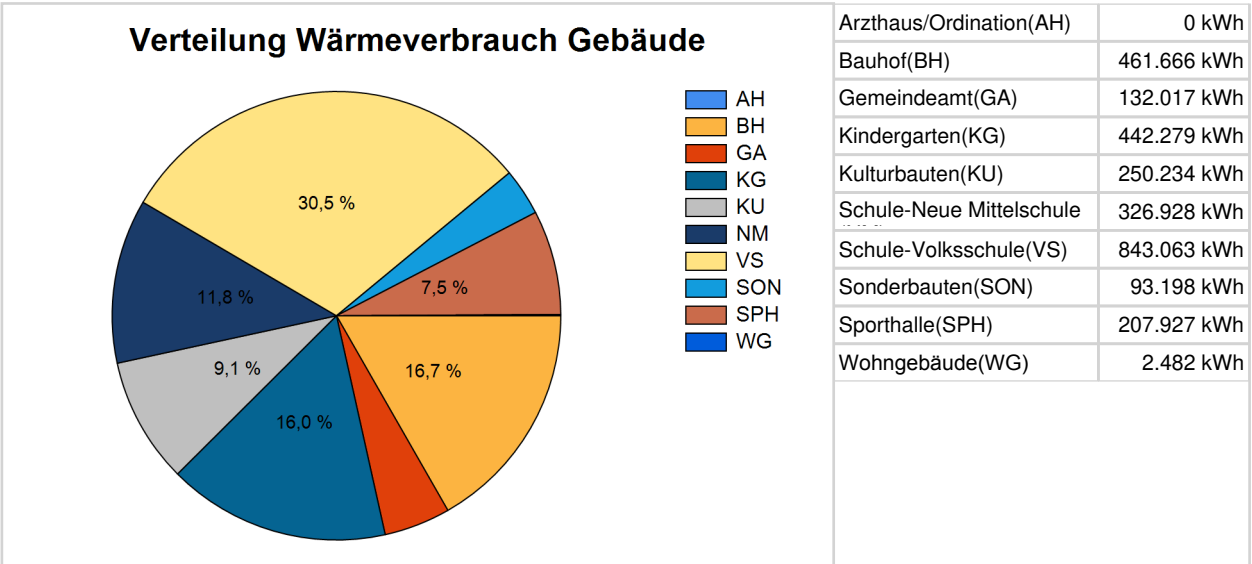
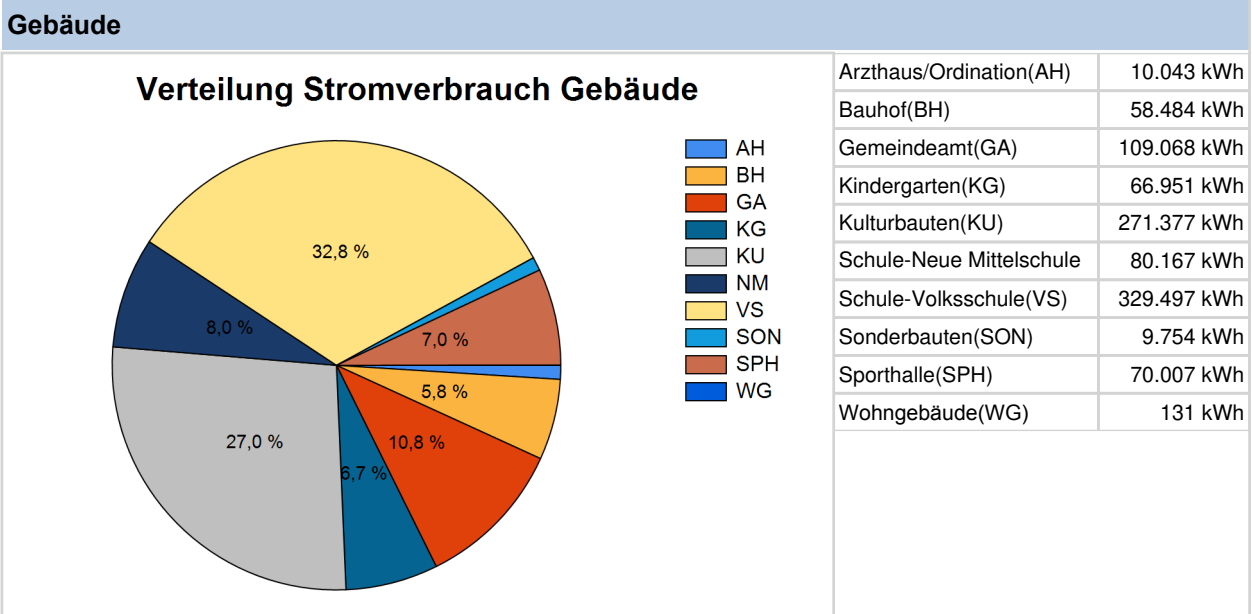


Erneuerbare Energie



2.3 Verteilung des Energieverbrauchs

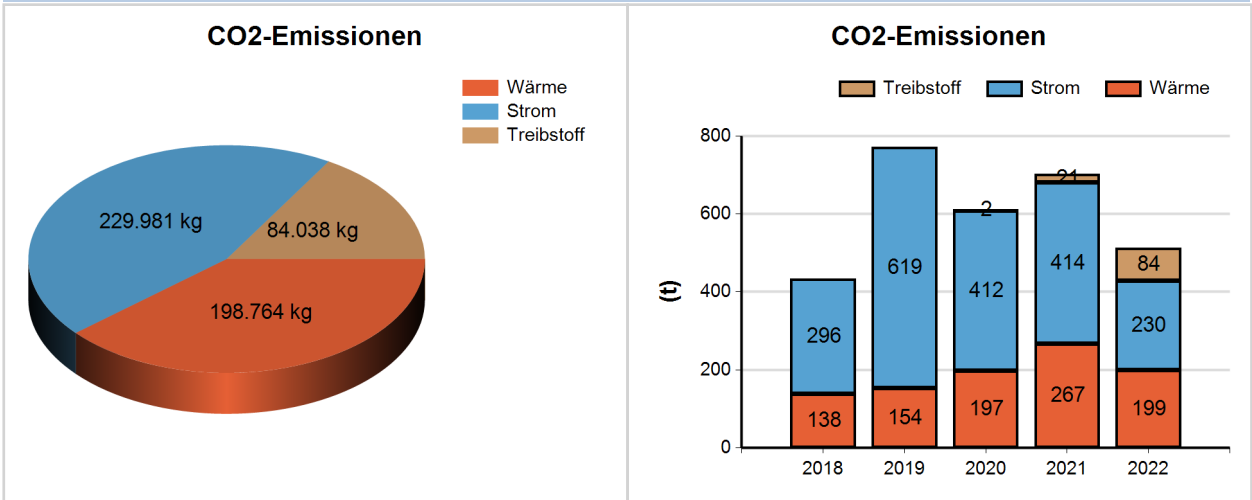
Der Gebäude-Energieverbrauch für Strom und Wärme verteilt sich zwischen den einzelnen Gebäude-Nutzungsarten folgendermaßen:



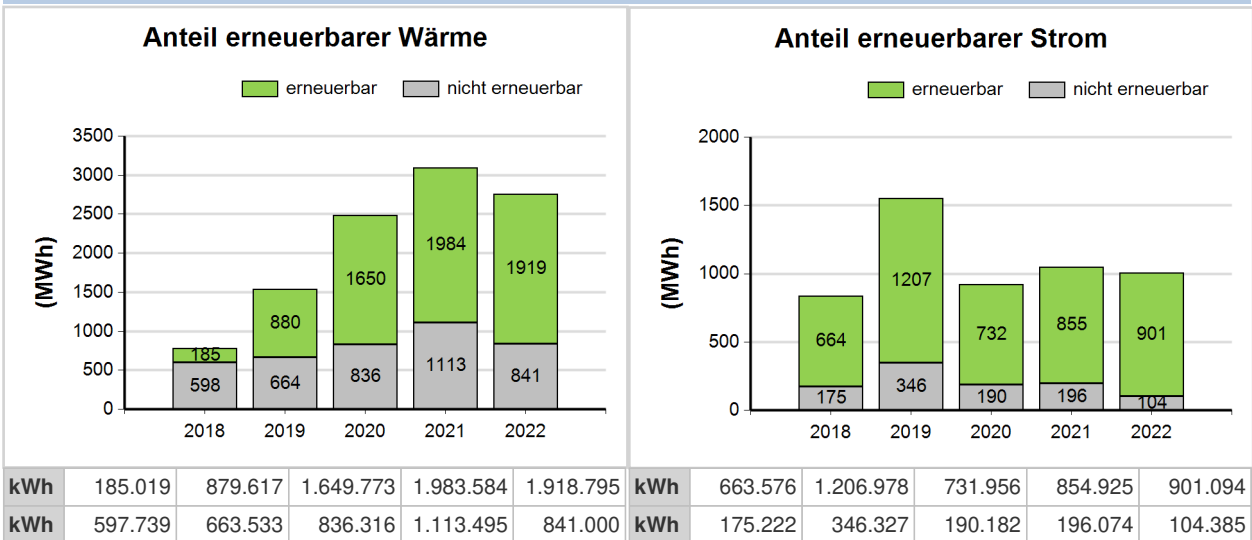
2.4 Emissionen, erneuerbare Energie

Die CO2 Emissionen beliefen sich auf 512.783 kg, wobei 39% auf die Wärmeversorgung, 45% auf die Stromversorgung und 16% auf den Fuhrpark zurückzuführen sind.

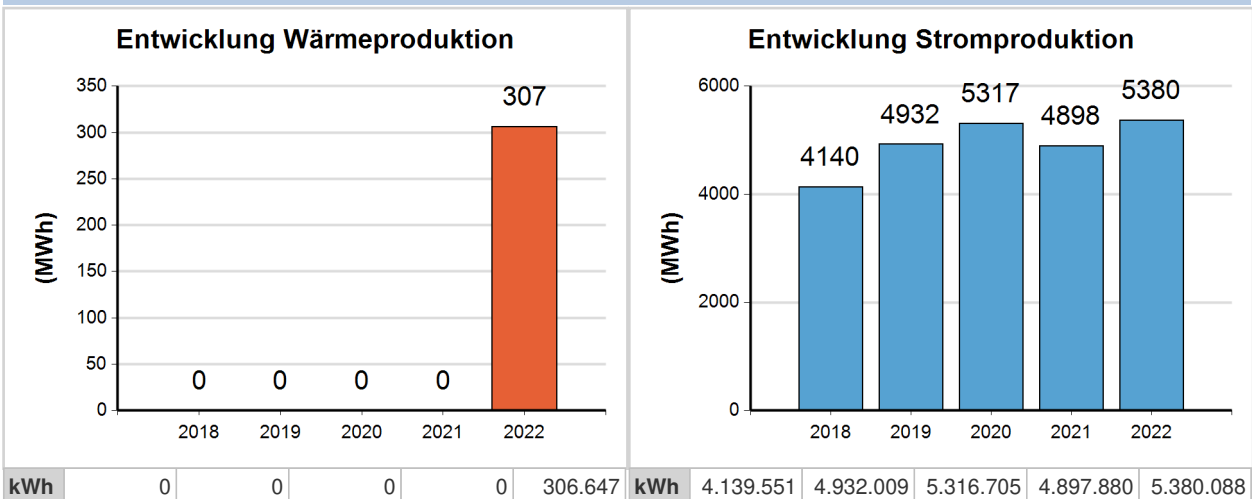
Emissionen



Erneuerbare Energie



Produzierte ökologische Energie



2.5 Verteilung auf Energieträger

Der Gebäude-Energieverbrauch für Strom und Wärme verteilt sich auf die einzelnen Energieträger folgendermaßen:

Gebäude

Energieträger Strom Gebäude		Ökostrom	569.811 kWh
<p>Legend: Ökostrom (blue), Ö-Strommix (orange)</p>		Ö-Strommix	434.938 kWh
Energieträger Wärme Gebäude		Biomasse-Nahwärme	1.697.340 kWh
<p>Legend: Biomasse-Nahwärme (blue), Erdgas (orange), Heizöl (red), Ökostrom (dark blue)</p>		Erdgas	678.821 kWh
		Heizöl	162.179 kWh
		Ökostrom	221.455 kWh

Anlagen

Verteilung Stromverbrauch Anlagen		Ökostrom	1.438.055 kWh
<p>Legend: Ökostrom (blue), Ö-Strommix (orange)</p>		Ö-Strommix	259.864 kWh

3. Interpretation der Daten durch den/die Energiebeauftragte/n

Der Gesamtenergieverbrauch der Stadtgemeinde Waidhofen an der Ybbs beträgt im Jahr 2022 6.300.000 kWh, wobei 59% für Gebäude und 36% für den Betrieb der gemeindeeigenen Anlagen und 5% für den Fuhrpark aufgewendet wurde. Seit dem Jahr 2020 wurde der Verbrauch korrekt und lückenlos ermittelt, vervollständigt und laufend erweitert. Das Jahr 2020 und 2021 gelten somit als Referenzjahre für den Vergleich mit den kommenden Aufzeichnungsperioden. Seit dem Berichtsjahr 2022 sind nun alle Verbraucher wie flächendeckend die Straßenbeleuchtung sowie Pumpstationen und Sonderbauten (Friedhof, Parkdecks etc.) und der Fuhrpark aufgenommen. Die Verbräuche werden dort wo notwendig und möglich monatlich von den MitarbeiterInnen in den Objekten abgelesen und eingetragen. Grundsätzlich ist zu erkennen, dass insb. der Wärmeverbrauch durch die gestiegenen Energiepreise und die damit einhergehende Bewusstseinsbildung gesunken ist. Der Stromverbrauch ist bei einigen Objekten teilweise noch deutlich erhöht. (Rathaus, Schloss Rothschild, Schulzentrum, VS Konradsheim)

4. Empfehlungen durch den/die Energiebeauftragte/n

Die Handlungsempfehlungen sind bei den jeweiligen Objekten ausgewiesen.

Allgemein formuliert können folgende Handlungsempfehlungen gegeben werden.

- Ehestmöglicher Ersatz von Strom Direktheizungen
- Ehestmöglicher Ausstieg aus Öl und Gas
- Genaueres und kleinteiligeres Messen von Energieverbräuchen
- Umstellung auf hocheffiziente LED Leuchten innen/außen
- Verbesserung/Modernisierung von Steuerungselektronik (Heizung/Strom)
- Erhöhung der Sanierungsrate (insb. Für PV Ausbau, thermische Sanierung)
- Verstärkter Umstieg auf Elektromobilität
- Bewusstseinsbildung